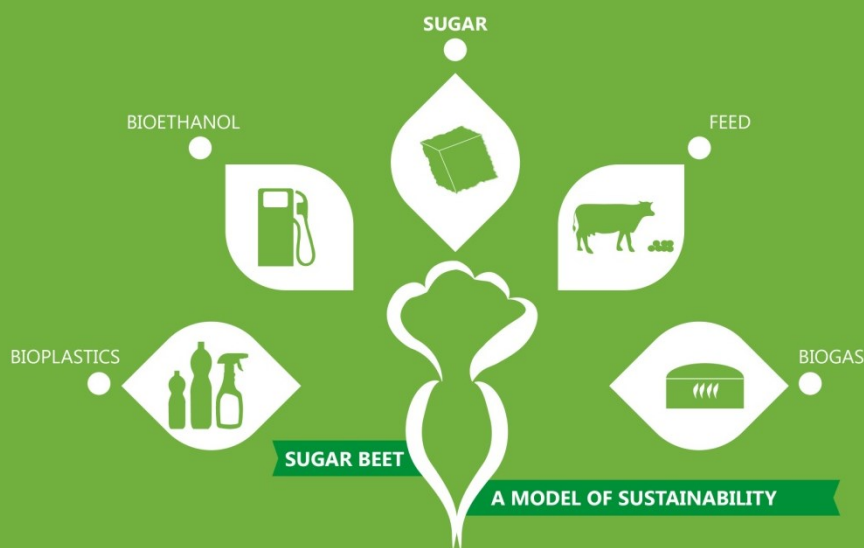


88 YEARS UNITING BEET GROWERS

1927 **CIBE** 2015



XLIV KONGRES CIBE

Berlin, Niemcy

3-6 czerwca 2015 r.

Rezolucje Kongresu

Przetłumaczone z języka angielskiego



44 Kongres Międzynarodowej Konfederacji Europejskich Producentów Buraka (CIBE), reprezentującej ponad 300.000 plantatorów buraka z 18 krajów Europy Zachodniej i Środkowej, i jednocześnie 55% światowej produkcji cukru buraczanego, odbył się w Berlinie (Niemcy), w dniach 3 - 6 czerwca 2015 r. Prace Kongresu obejmowały analizę sytuacji światowego sektora cukrowniczego, a także głównych problemów gospodarczych i politycznych, stojących przed uprawą buraka cukrowego w Europie, ze szczególnym uwzględnieniem faktu zniesienia systemu kwot w UE, począwszy od 1 października 2017 r. Zarząd CIBE przyjął następujące uchwały:

- 1) CIBE zwraca uwagę na wyniki uzyskane przez sektor uprawy buraka w roku 2014/15: 13 z 19 krajów, w których są uprawiane buraki cukrowe, osiągnęło w roku 2014/15 rekordowe plony. Szacowany średni plon cukru w Europie UE-28 wyniosła w sezonie 2014/15 wynosi około 12,8 t/ha, czyli więcej niż wynik uzyskany w rekordowym roku 2011/12, który wyniósł ponad 12,2 t/ha. Osiągnięcie takich wyników było możliwe dzięki dobrym warunkom klimatycznym w trakcie sezonu wegetacyjnego, ale także dzięki postępom poczynionym przez plantatorów buraka w dążeniu do zapewnienia zrównoważonej uprawy.
- 2) CIBE podkreśla stały postęp we wzroście plonów cukru: od 2000 w Unii Europejskiej odnotowano, przyrost plonu cukru z rzędu 2-4% rocznie. Taka poprawa efektywności uprawy buraka cukrowego w ciągu ostatniej dekady (wzrost wydajności w połączeniu ze spadkiem nakładów), a także wzrost wydajności produkcji przemysłowej są wynikiem ciągłych inwestycji w sektorze uprawy buraka i produkcji cukru z buraka. Poprawa konkurencyjności zapewniła regularne dostawy wysokiej jakości produktu, będącego wynikiem zrównoważonej gospodarki, dla europejskich użytkowników i konsumentów.
- 3) CIBE podkreśla nowe kierunki rozwoju sektora, obejmujące bardziej ekonomiczne techniki uprawy buraka i system kontroli środków wykorzystywanych do produkcji. Dzięki poczynionym postępom, zostały zredukowane zarówno ilości nawozów i środków ochrony roślin na tonę wyprodukowanego cukru, a także wprowadzone bardziej przyjazne dla środowiska techniki uprawy, w połączeniu z zastosowaniem bezpieczniejszych środków ochrony roślin. Jednakże CIBE podkreśla, że regulacje wprowadzane w przyszłości nie powinny zagrażać postępom w zakresie wydajności i efektywności, a jednocześnie powinny zapewnić plantatorom buraka cukrowego Unii Europejskiej dostęp do zróżnicowanych i skutecznych rozwiązań fitosanitarnych. Złazszcza jeżeli chodzi o zakaz stosowania neonikotynoidów, który miałby bardzo negatywny wpływ na konkurencyjność europejskiego sektora cukrowego i nie powinien być wprowadzany bez naukowego dowodu, że ich stosowanie w uprawach buraka ma wpływ na zdrowie pszczół.
- 4) CIBE podziela pogląd, że eko-gospodarka wiąże się z nowymi możliwościami w zakresie innowacji społecznej i poprawy życia wszystkich ludzi, na przykład poprzez umożliwianie społeczności wiejskiej dywersyfikacji działalności. Umożliwia ona produkcję ekologicznych źródeł energii, takich jak bioetanol i biogaz, a także innych produktów - takich jak eko-chemikalia i bioplastiki, a także ekologiczne środki czystości wykorzystywane w gospodarstwach domowych - które mogą być biodegradowalne (i kompostowalne), przyczyniać się do redukcji emisji gazów cieplarnianych i zużycia energii z paliw kopalnych. CIBE uważa, że niedawne przystąpienie w charakterze członka stowarzyszonego do Koncorcjum BIC (Biopolimery Industry Consortium) przyczyni się do dalszego rozwoju w tym zakresie.
- 5) Europejscy plantatorzy buraka odnotowali porozumienie prawodawców UE w zakresie pakietu klimatyczno-energetycznego UE do

**Uprawa buraka
cukrowego w
EU: model
zrównoważonej
gospodarki**

2020 roku, w szczególności dotyczące odnawialnych źródeł energii oraz dyrektyw w sprawie jakości paliwa. CIBE wzywa państwa członkowskie do skutecznego wdrożenia tego pakietu w celu wspierania rozwoju produkcji biopaliw (E10), w tym produkcji biogazu i bioetanolu na bazie buraków.

- 6) Podejście to jest uzasadnione przez korzyści dla społeczeństwa płynące z produkcji bioetanolu i biogazu na bazie buraka cukrowego, takie jak złagodzenie zmian klimatycznych, zapewnienie bezpieczeństwa energetycznego, a także dywersyfikacji, rozwoju obszarów wiejskich i zrównoważonej produkcji (w tym zmniejszenie o 60% emisji gazów cieplarnianych w porównaniu do energii z paliw kopalnych).
- 7) Plantatorzy buraków cukrowych UE pragną podkreślić, że rozwój biogospodarki, a w szczególności wykorzystania bioetanolu, muszą w pierwszej kolejności przynosić korzyść producentom europejskim, co oznacza konieczność ograniczenia i kontroli importu etanolu (za pomocą odpowiednich тариф celnych, umów handlowych i środków antydumpingowych) na rynek wewnętrzny Unii Europejskiej, w celu spełnienia wymogów niezbędnych dla zrównoważonego rozwoju.
- 8) CIBE apeluje do instytutów badawczych i odpowiednich władz o dalsze promowanie innowacyjności i postępu technicznego, dzięki którym będzie możliwe dalsze ograniczenie wpływu upraw buraka cukrowego na środowisko, a także dalsza poprawa i

tak już zdecydowanie pozytywnego bilansu energetycznego tego sektora, a także jego konkurencyjności, z korzyścią dla konsumentów i społeczeństwa.

- 9) CIBE z zadowoleniem przyjmuje znaczne inwestycje w trwające aktualnie średnioterminowe projekty badawcze (przykład: opracowywanie innowacyjnych narzędzi selekcji w celu zwiększenia produkcji nowych odmian buraka o wysokim potencjale), które powinny przynieść wymierne korzyści 2020 r.
- 10) CIBE odnotowała niedawne wprowadzenie systemów certyfikacji w uprawy rolne i w szczególności uprawy buraka. Europejscy plantatorzy buraka cukrowego pragną podkreślić, że systemy te nie powinny być dla plantatorów buraka dodatkowym obciążeniem, lecz stanowić dla nich wartość dodaną.
- 11) Europejscy Plantatorzy buraków cukrowych z zadowoleniem przyjmują partnerstwo dla zrównoważonego rozwoju CIBE - CEF – EFFAT, zainicjowane pod koniec 2013 roku, które zostanie zaprezentowane przy okazji Wystawy Światowej EXPO 2015 w Mediolanie. Partnerstwo dla zrównoważonego rozwoju europejskiego sektora buraka cukrowego (EU Beet Sugar Sustainability Partnership) służy prezentacji wyników tego sektora w zakresie ochrony środowiska i rozwoju społeczeństwa. Przyczyni się ono do wzmocnienia zrozumienia i zaufania, a także pozycji lidera w zakresie dążenia do zrównoważonego rozwoju.

- 12) CIBE zauważa, że w wyniku reformy z 2006 roku, Unia Europejska stała się, począwszy od 2007 roku, jednym z największych na świecie importerów cukru netto. CIBE zauważa również, że rozwój sytuacji w globalnym rynku cukru doprowadził do bardzo dużej zmienności cen.
- 13) CIBE odnotowuje negatywne zmiany na światowym rynku cukru oraz spadek cen, które na początku 2015 roku osiągnęły poziom najniższy od sześciu lat.
- 14) Taka sytuacja na rynku UE jest wynikiem nadzwyczajnych środków wdrożonych przez Komisję, w szczególności zaś nadzwyczajnego importu obłożonego zerową lub obniżoną stawką celną realizowanego w latach 2010/11, 2011/12 i 2012/13, który bezpośrednio wpłynął na zwiększenie zapasów. Ponadto, bardzo dobry plon buraka w roku 2014/15 o doskonałej zawartości cukru, doprowadziły do wyprodukowania rekordowej ilości pozakwotowego cukru z ograniczoną możliwością zbytu. Wreszcie decyzja o zniesieniu kwot produkcyjnych na cukier i izoglukozę od 1 października 2017 roku (Rozporządzenie Parlamentu Europejskiego i Rady (UE) nr 1308/2013) sprawia, że rynek jest poddawany dodatkowej presji.
- 15) Sprawozdawczość cenowa cukru kwotowego wykazuje gwałtowny spadek średniej ceny w UE o 305 €/ t przez ostatnie 21 miesięcy; z poziomu 738 € za tonę w styczniu 2013 r. do 414 €/ t, w lutym 2015 r., co stanowi spadek o 44%. Najnowsze informacje pochodzące od niezależnych analityków pokazują, że w styczniu 2015 r. ceny przy transakcjach z natychmiastową dostawą na rynku cukru w UE spadły do poziomu prognozy referencyjnej (404,4 €/ t), a nawet poniżej. Taka sytuacja jest nie do utrzymania w kontekście średniego kosztu produkcji w UE i niektórych innych preferencyjnych dostawców cukru. Presja na wyniki finansowe obserwowana w większości spółek cukrowych i na dochód plantatorów buraka w UE jest wysoce szkodliwa.
- 16) CIBE przypomina, że sektor buraka cukrowego jest jedynym w Unii Europejskiej sektorem zasilającym ze środków własnych budżet ogólny UE za pośrednictwem opłaty produkcyjnej. Wkład ten wynosi około 160 mln euro rocznie.
- 17) Jest absolutnie konieczne, aby rynek Unii Europejskiej szybko powrócił do zdrowszej sytuacji, a ceny rynkowe powróciły do poziomu, w którym produkcja będzie opłacalna. To dlatego Komisja Europejska powinna bardzo uważnie monitorować sytuację i aktywnie rozważyć podjęcie działań rynkowych, takich jak dodatkowy eksport pozakwotowego cukru.
- 18) CIBE przypomina, że limity przyjęte przez WTO, jeżeli chodzi o pozakwotowy eksport zostaną zniesione od 1 października 2017 r.
- 19) Jednocześnie CIBE zauważa, że eksport cukru z Unii Europejskiej jest obecnie nie tylko ściśle ograniczony poprzez porozumienia WTO, lecz także sankcjonowany przez niektórych partnerów. Większa ilość

Rynek cukru Unii Europejskiej jest wystarczająco nasycony: nie ma potrzeby stosowania jakichkolwiek tymczasowych środków

wyrównawczych i antydumpingowych ceł, które zostały nałożone począwszy 5 września 2014 r. na eksport cukru i niektórych produktów przetworzonych pochodzących z Unii Europejskiej, do Kanady, przed której produktami Unia Europejska niedawno zgodziła się otworzyć swój rynek na mocy porozumienia CETA, budzi uzasadnione obawy, czy i w jakim stopniu Komisja Europejska uwzględnia rolnictwo i rynek cukru w negocjacjach handlowych.

- 20) Europejscy plantatorzy buraka cukrowego reagują na bieżące warunki rynkowe, przenosząc duże ilości buraków i cukru na rok gospodarczy 2015/16, a także dostosowując swoje cele produkcyjne pozakwotowych buraków w roku gospodarczym 2015/16 i ograniczając powierzchnię upraw buraków w nadchodzącym roku gospodarczym 2015/16 o około 12%, tak aby być w stanie zaspokoić potrzeby krajowych rynków spożywczych i pozaspożywczych, a także utrzymać stan zapasów na odpowiednim poziomie w ciągu najbliższych lat poprzedzających moment liberalizacji produkcji w Unii Europejskiej w 2017 r.
- 21) Plantatorzy buraków cukrowych państw Unii Europejskiej sprzeciwiają się wprowadzaniu jakichkolwiek środków tymczasowych (dodatkowy import cukru surowego i uwolnienie cukru pozakwotowego) w latach gospodarczych 2014/15 i 2015/16 ponieważ rynek cukru w UE jest więcej niż nasycony.
- 22) CIBE zauważa konieczność rozszerzenia niektórych przepisów dotyczących rynku cukru i dostosowania nowej jednolitej wspólnej organizacji rynku (Rozporządzenie Parlamentu Europejskiego i Rady (UE) nr 1308/2013). Z drugiej strony, w kontekście tego "mini pakietu cukrowego" i z uwagi na bardzo niski poziom cen na światowych rynkach,

CIBE sprzeciwia się propozycji Komisji w sprawie wydłużenia zawieszenia dodatkowych ceł importowych (rozporządzenie wykonawcze Komisji (UE) 75/2013 wprowadzające odstępstwo od rozporządzenia (WE) nr 951/2006).

- 23) W kontekście ogłoszenia przez Komisję Europejską, w dniu 8 maja 2015 r. noty dotyczącej przeniesienia cukru i izoglukozy wyprodukowanych w ilości przekraczającej kwotę w roku gospodarczym 2016/17, CIBE uważa, że Komisja Europejska powinna zlikwidować udogodnienia przyznane producentom izoglukozy i jasno określić, że pozakwotowa izoglukoza wyprodukowana w roku gospodarczym 2016/17 nie może zostać wprowadzona do obrotu w tym samym roku gospodarczym 2016/2017.
- 24) Dodatkowo, w świetle zbliżającego się zniesienia kwot cukrowych powinien zostać szybko przyjęty horyzontalny akt delegowany w sprawie dopłat do prywatnego przechowywania, który jest aktualnie przedmiotem dyskusji. W istocie, plantatorzy buraka cukrowego i przedsiębiorstwa cukrownicze powinny znać z wyprzedzeniem warunki uruchomienia dopłat do prywatnego przechowywania, które musi spełniać cukier zgodnie z art. 17 nowej jednolitej wspólnej organizacji rynków. Informacja ta ma kluczowe znaczenie w szczególności w kontekście zbliżającego się momentu zniesienia systemu kwot oraz w świetle kryzysu na rynku cukru przewidywanego przez Komisję Europejską w jej najnowszych prognozach dotyczących rynku cukru w latach 2014-2024.
- 25) Plantatorzy buraków cukrowych UE ostrzegają, że spodziewane obniżenie konsumpcji cukru w Unii Europejskiej w żywności i napojach, wynikające ze zwiększonej substytucji izoglukozy na dojrzałym rynku substancji słodzących

Unii, a także dążenie cen cukru na rynku UE w kierunku cen na światowych rynkach cukru, doprowadzi do dalszej restrukturyzacji w sektorze cukru buraczanego. CIBE

wzywa instytucje europejskie do wprowadzenia środków w celu ograniczenia szkodliwych skutków tego zjawiska.

POROZUMIENIA MIĘDZYBRANŻOWE I WSPÓLNA ORGANIZACJA RYNKÓW OD 1 PAŹDZIERNIKA 2017 R.

26) CIBE odnotowała sposób wdrożenia nowej Wspólnej Polityki Rolnej od 1 stycznia 2014 roku, a w szczególności jej cele i zasady ogólne.

27) CIBE podkreśla, że zniesienie mechanizmów zarządzania rynkiem (kwoty na cukier i izoglukozę) oraz minimalnej ceny buraków, przewidziane w Rozporządzeniu UE nr 1308/2013 (Jednolita Wspólna Organizacja Rynku), od 1 października 2017 roku, doprowadzi do drastycznych zmian w sektorze buraka cukrowego Unii Europejskiej.

28) Plantatorzy buraka cukrowego w UE potrzebują właściwie działającego łańcucha dostaw: w tym kontekście zasadnicze znaczenie ma przyjęcie wzoru umowy dla całego sektora buraczanego UE. CIBE z zadowoleniem przyjmuje w Rozporządzeniu nr 1308/2013 utrzymanie od 1 października 2017 obowiązkowych porozumień branżowych i przedsięwziętych umów regularnie negocjowanych przez związki plantatorów i przez przetwórców. Zapisy te przywracają równowagę sił w negocjacjach, a także praw i obowiązków plantatorów i przetwórców i mają na celu zapewnienie skutecznego funkcjonowania łańcucha dostaw buraków i cukru.

29) W kontekście dalszej koncentracji europejskiego przemysłu cukrowniczego i dostosowania porozumień branżowych w świetle zniesienia systemu kwot od 1 października 2017 r., europejscy plantatorzy buraka cukrowego podkreślają konieczność przestrzegania ogólnych warunków przewidzianych w artykule 125 oraz w Załączniku X do

Rozporządzenia nr 1308/2013. Jest to szczególnie istotne w odniesieniu do zbiorowych negocjacji porozumień branżowych oraz umów w odniesieniu do możliwości podziału wartości dodanej.

30) Europejscy plantatorzy buraka cukrowego stwierdzają, że konkurencja między uprawą buraka i alternatywnymi uprawami wzrośnie począwszy od 1 października 2017 r.

31) CIBE podkreśla, że począwszy od 1 października 2017 r. ceny buraka cukrowego powinny nie tylko pokrywać koszty produkcji buraków, lecz także zapewniać długoterminową rentowność i zyski.

32) Plantatorzy buraków cukrowych UE uważają, że podział wartości dodanej

Porozumienia międzybranżowe nabiorą zasadniczego znaczenia po 1 października 2017 r.

Konieczne jest zapewnienie cen buraka na poziomie zapewniającym opłacalność produkcji i sprawiedliwy podział wartości dodanej

między plantatorów i przetwórców powinien być sprawiedliwy i nie odbywać się kosztem plantatorów buraków cukrowych.

33) Zniesienie istniejących wcześniej w systemie kwotowym gwarancji dla plantatorów, takich jak minimalna cena buraków, a także coraz większa koncentracja przemysłu cukrowniczego, mogą także potencjalnie osłabić pozycję przetargową plantatorów buraków w negocjacjach pisemnych porozumień branżowych i umów dostawy. W związku z powyższym CIBE apeluje do ustawodawców oraz do Komisji Europejskiej o zachowanie czujności, jeżeli chodzi o ochronę celów i logiki wprowadzonej jednolitej wspólnej organizacji rynków, w kontekście potrzeby wzmocnienia i uznania pozycji rolników, a także organizacji plantatorów buraka, w łańcuchu dostaw.

34) CIBE wyraża w szczególności żal związany z faktem, że od 1 października 2017 r. w rozporządzeniu UE nr 1308/2013 nie zostały przewidziane żadne rozwiązania w przypadku, gdyby takie pisemne porozumienia nie zostały zawarte przez strony przed zasiewem. Jednakże CIBE stoi na stanowisku, że rola państwa członkowskiego w tym procesie powinna zostać w takim przypadku utrzymana, w interesie obu stron.

35) Zdaniem CIBE, dla realizacji celów określonych w rozporządzeniu o jednolitej nowej organizacji rynków i ze względu na potrzebę zapewnienia odpowiedniej pozycji przetargowej dla plantatorów buraków cukrowych, a także odpowiedniej przejrzystości rynku, kluczowe znaczenie będzie miało utrzymanie po 1 października 2017 r. w horyzontalnych przepisach

wykonawczych do rozporządzenia o jednolitej nowej organizacji rynków:

- ulepszonego systemu raportowania cen opartego na informacjach dotyczących cen zebranych w przedsiębiorstwach cukrowniczych oraz

- bilansu cukru i izoglukozy, opartego na statystycznych danych zebranych w przedsiębiorstwach cukrowniczych.

Po 1 października 2017 r. europejski system monitorowania cen cukru i europejski bilans cukru i izoglukozy, stanowiąc będą kluczowe, a zarazem podstawowe narzędzia

36) Wobec braku odpowiednich przepisów i obowiązków prawnych będziemy mieli do czynienia z asymetrią informacji działającą na niekorzyść plantatorów

buraka, którzy nie będą mieli dostępu do informacji niezbędnych:

- przy negocjacji umów na dostawę buraków, a także
- do prawidłowego wdrożenia zasad, określonych w załączniku X (rozporządzenia o jednolitej nowej organizacji rynków, pkt II.3 oraz Punkt XI.4, h), dotyczących dostosowywania cen buraków do zmian cen na rynku cukru oraz zmian cen buraka w przypadku umów wieloletnich.

37) Ponadto, plantatorzy buraków cukrowych Unii Europejskiej podkreślają potencjalne korzyści, w szczególności w zakresie zarządzania ryzykiem cenowym na przyszłym rynku cukru.

38) Europejscy plantatorzy buraka cukrowego pragną przypomnieć o potrzebie unowocześnienia zasad odbioru buraków i automatyzacji oceny jakości i pomiaru zawartości cukru, tak aby zapewnić odpowiednią

RELACJE HANDLOWE Z KRAJAMI TRZECIMI

- 39) CIBE podkreśla, że możliwość przyznania dodatkowych limitów importowych po obniżonej stawce celnej, a także zakończenia dotychczasowych i trwających obecnie intensywnych negocjacji umów dwustronnych, które wynikają ze spowolnienia negocjacji w ramach rundy Doha, stanowią realne i niedopuszczalne zagrożenie dla naszego sektora.
- 40) CIBE odnotowuje, że począwszy od 1 października 2017 r. nie będą już otwierane ponownie bezcłowe kontyngenty na import cukru przemysłowego.
- 41) CIBE wyraża ubolewanie z faktu, że ostatnie koncesje dostępne przyznane państwom regionu Ameryki Środkowej, Peru, Kolumbii, Ekwadorowi i RPA, spowodują prowadzenie na rynek Unii Europejskiej około 350 000 dodatkowych ton ton cukru.
- 42) CIBE wyraża także ubolewanie z faktu, że porozumienie CETA zawarte niedawno z Kanadą, obejmuje koncesje dostępne do rynku cukru ze złagodzonymi regułami pochodzenia.
- 43) CIBE przypomina, że przestrzeganie rygorystycznych reguł pochodzenia dla cukru i produktów przetworzonych z cukru, ma zasadnicze znaczenie w szczególności w kontekście potrzeby zabezpieczenia przed przypadkami transakcji trójstronnych.
- 44) Tego rodzaju "umowy o wolnym handlu" nie tylko osłabiają preferencje przyznawane krajom AKP i LDC. Poddają one także w wątpliwość restrukturyzację sektora cukru Unii Europejskiej, mającą na celu poprawę konkurencyjności, w szczególności w świetle zniesienia systemu kwot cukrowych w 2017 r. Jest to także sprzeczne ze strategią na rzecz wzrostu gospodarczego i zatrudnienia w Unii Europejskiej.
- 45) W kontekście bardziej niż wystarczającego zaopatrzenia rynku Unii Europejskiej w najbliższych latach, Komisja Europejska powinna zaprzestać podejmowania decyzji o otwieraniu dodatkowych kontyngentów importowych poza istniejącymi obecnie preferencyjnymi systemami, a także powstrzymać się przed udzielaniem koncesji na dostęp do rynku UE krajom trzecim.
- 46) CIBE uważa za całkowicie niewłaściwe jakiegokolwiek propozycje obniżenia aktualnie obowiązujących ceł importowych, a w szczególności jakiegokolwiek wnioski dotyczące zawieszenia obniżonej stawki celnej 98 €/ t, dla importów CXL. Ponadto CIBE podkreśla, że należy zachować ostrożność, jeżeli chodzi o ostateczny wymiar kontyngentu taryfowego na import cukru wynikający z rozszerzenia UE o Chorwację, a także z art XXIV.6 Ogólnego Porozumienia w sprawie Taryf Celnych i Handlu (GATT), tak aby uniknąć dalszych niepotrzebnych koncesji udzielanych na rzecz krajów trzecich.
- 47) Ponadto CIBE wyraża zaniepokojenie zmianami zachodzącymi na światowym rynku cukru, a także

Brak przyznawania dalszych koncesji dostępowych do rynku cukru w Unii Europejskiej dla krajów trzecich

wzrostem ilości różnych działań wspierających eksport i wypaczających zasady wolnego handlu, które są coraz dalsze od logiki porozumień zawartych w ramach WTO, realizowanych przez państwa trzecie. W tym kontekście CIBE pragnie zauważyć, że główni światowi producenci i eksporterzy cukru buraczanego i trzcinowego prowadzą politykę wspierania eksportu, a także stosują narzędzia regulacji rynku i różne mechanizmy wspierające produkcję i eksport cukru i etanolu.

48) CIBE wzywa Komisję Europejską do podjęcia aktywnych działań w celu

zapewnienia na szczeblu WTO, że konkurenci w krajach trzecich przestrzegają swoich zobowiązań w ramach WTO. Komisja Europejska realizuje politykę deregulacji rynku cukru. W tym samym czasie, Tajlandia, Indie, Brazylia i USA aktywnie regulują i wspierają własny przemysł cukrowniczy.

49) Dlatego CIBE wzywa Komisję Europejską do wyłączenia cukru i etanolu z dwustronnych negocjacji z tymi krajami (Tajlandia, Indie, Brazylia i USA).